

# Perancangan Sistem Informasi Pelayanan Masyarakat Pada Kelurahan Guntur Jakarta Selatan Berbasis Website

Ilham Roni Yansyah

Sistem Informasi, Institut Teknologi Telkom Jakarta

*Jln. Halimun Raya Nomor 2A, Kel. Guntur, Kec. Setiabudi, Kota Jakarta Selatan, Indonesia*

[ilhamroni@ittelkom-jkt.ac.id](mailto:ilhamroni@ittelkom-jkt.ac.id)

## Abstract

Dalam proses perkembangan Sistem Informasi, setiap kelurahan diharapkan nantinya bisa meningkatkan layanan yang ditujukan untuk masyarakat dengan mengimplementasikan sistem informasi digital. Jadi nantinya pelayanan dilakukan di Kelurahan tersebut secara online sehingga memudahkan masyarakat untuk mengakses pelayanan tanpa harus datang ke kantor kelurahan sebagai langkah untuk menerapkan protokol kesehatan dimasa pandemi. Sistem informasi berbasis website merupakan solusi yang efektif dan efisien ditujukan agar masyarakat mendapatkan informasi secara luas tanpa harus mengunjungi kantor kelurahan. Oleh karena itu, diperlukanlah suatu sistem informasi dalam bentuk website sehingga dapat menyediakan info-info pelayanan kepada masyarakat yang bisa diakses dengan mudah melalui smartphone dan personal komputer masing-masing. Diharapkan dengan dirancangnya sistem ini berdampak bagi kelurahan dalam melakukan pelayanan terhadap masyarakat dengan menggunakan media digital berbasis website.

**Keywords:** Sistem Informasi, Pelayanan Masyarakat, Website.

## I. INTRODUCTION

**K**elurahan Guntur merupakan sebuah kelurahan dikota Jakarta Selatan, letaknya sangat strategis yaitu terletak diantara Jakarta Selatan dan Jakarta Pusat. Hal ini menjadikan kelurahan Guntur ini sangat diminati untuk di tempati sebagai tempat tinggal karena banyak nya kantor-kantor besar disana dan juga berdekatan dengan Jakarta Pusat. Di zaman yang serba membutuhkan kecepatan informasi bagi semua pihak, teknologi mempunyai peranan penting yang tentunya tidak terlepas kaitannya dengan Teknologi Informasi (TI). Komputer merupakan satu bagian paling penting dalam peningkatan Teknologi Informasi [1]. Perkembangan teknologi informasi juga mempengaruhi kemajuan cara berpikir masyarakat saat ini. Hampir semua kelas sosial, tidak hanya sebagian masyarakat terkena efek dari perkembangan media digital yang sangat pesat ini, baik dampak positif maupun dampak negatifnya. Perkembangan teknologi dapat memenuhi kehidupan manusia semaksimal mungkin baik dari segi kebutuhan informasi maupun kebutuhan penunjang kelangsungan hidup manusia [2]. Dengan kemajuan teknologi yang sangat pesat ini diharapkan setiap kelurahan dapat memberikan pelayanan terbaik terhadap masyarakat dengan memanfaatkan guna teknologi digital berbasis website yang dapat diakses di smartphone maupun personal komputer. Maka diperlukan sebuah sistem pelayanan masyarakat berbasis website untuk memudahkan masyarakat mendapatkan informasi pelayanan. Berdasarkan uraian

tersebut maka dirancanglah sebuah penelitian dengan judul “Perancangan Sistem Informasi Pelayanan Masyarakat Pada Kelurahan Guntur Berbasis Website”.

## II. LITERATURE REVIEW

### A. Sistem Informasi

Sistem Informasi merupakan kumpulan elemen yang saling berhubungan satu sama lain yang membentuk satu kesatuan untuk mengintegrasikan data, memproses dan menyimpan serta mendistribusikan informasi. Sistem informasi memiliki komponen yang terdapat didalamnya yaitu terdiri dari blok masukan, blok model, blok keluaran, blok teknologi, blok basis data, blok kendali [3]. Dengan kata lain sistem informasi dapat diartikan satu kesatuan utuh yang dapat digunakan sebagai wadah untuk mengolah data, menyimpan serta sesuai kebutuhan akan informasi.

### B. Pelayanan Masyarakat

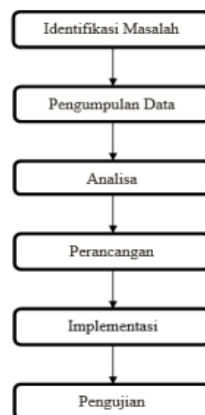
Seluruh kepentingan dari masyarakat (publik) harus dapat dilaksanakan dan dipenuhi oleh pemerintah sebagai penyelenggara negara dalam berbagai sektor, salah satunya menyangkut kebutuhan dasar masyarakat. Pelayanan adalah suatu kegiatan atau urutan kegiatan yang terjadi dalam interaksi langsung dengan seseorang orang lain atau mesin secara fisik dan menyediakan kepuasan pelanggan. Pelayanan tersebut tentunya harus berorientasi pada masyarakat sebagai penerima layanan [4]. Pelayanan masyarakat ini sudah menjadi kewajiban yang harus dipenuhi oleh pemerintah untuk melayani masyarakat yang memiliki kepentingan pada suatu masalah tertentu yang berhubungan dengan institusi pemerintah masing-masing.

### C. Website

Website adalah perpaduan dari halaman web yang dapat digunakan publik dan saling terhubung satu sama lain, website dapat dibuat, diolah, dan dikembangkan oleh individu, grup, ataupun organisasi tertentu dengan beragam tujuan penggunaannya. Website dibuat menggunakan Bahasa pemrograman PHP, salah satu yang terkenal sekarang yaitu website berbasis Framework. Codeigniter adalah salah satu framework bahasa pemrograman web. Framework CodeIgniter adalah aplikasi open source atau open source berdasarkan framework PHP, juga dikenal sebagai model MVC atau Model View Controller, dan digunakan untuk membangun situs web dinamis menggunakan kode PHP [5].

## III. RESEARCH METHOD

Tahapan penelitian adalah tahapan yang akan dilakukan dengan tujuan mempermudah penelitian. Tahapan dalam penelitian ini dirincikan sebagai berikut:



Gambar 1. Kerangka Penelitian

a. Identifikasi Masalah

Mengidentifikasi masalah merupakan langkah awal yang dilakukan seorang peneliti pada awal proses sebelum melakukan penelitian. Peneliti mengidentifikasi permasalahan yang ditemukan pada sistem pengabdian masyarakat di kelurahan Guntur dan bagaimana permasalahan tersebut diukur dan dikaitkan dengan prosedur penelitian. Tahap ini juga merupakan tahap pertama untuk melakukan investigasi.

b. Pengumpulan Data

Pada kegiatan penelitian ini, pengumpulan data dilaksanakan dengan cara observasi langsung di kantor kelurahan Guntur. Untuk memperoleh data atau informasi yang akurat tentang data yang berkaitan dengan sistem pelayanan masyarakat di kelurahan Guntur.

c. Analisa

Menganalisa sistem yang diadakan dapat menghasilkan sebuah desain yang diperlukan dalam merancang sistem pelayanan masyarakat di kelurahan Guntur. Untuk memungkinkan sistem dapat beroperasi secara efektif dan efisien. Sistem informasi pelayanan masyarakat yang dibuat di kelurahan Guntur ini akan dirancang dalam bentuk web.

d. Perancangan

Di tahapan ini untuk mendapatkan pengetahuan bagaimana merancang sistem yang dapat diakses publik untuk beroperasi, dimulai dengan analisis sistem yang ada, merancang UML, dan merancang program untuk diimplementasikan di situs web nantinya.

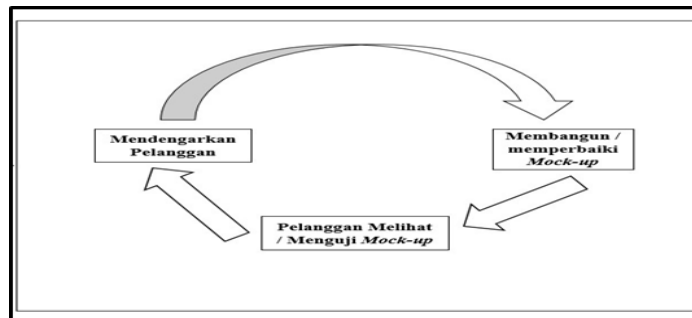
e. Implementasi

Implementasi sistem adalah fase penulisan sistem untuk interaksi pengguna. Implementasi ini bertujuan untuk memvalidasi desain modul dan memungkinkan pengguna untuk memberikan masukan berupa saran pengembangan sistem..

f. Pengujian

Proses pengujian dan evaluasi ini dilakukan setelah implementasi sistem yang dihasilkan untuk memastikan bahwa sistem pengabdian masyarakat yang dirancang di kelurahan Guntur dijalankan dengan baik dan akurat sesuai dengan desain yang telah ditetapkan.

Model prototipe cocok untuk menjelaskan kebutuhan pelanggan secara lebih rinci. Pelanggan sering merasa kesulitan untuk mengomunikasikan kebutuhan mereka secara rinci tanpa melihat gambaran yang jelas. Program prototyping biasanya menyediakan tampilan dengan simulasi aliran perangkat lunak agar terlihat seperti perangkat lunak yang sudah jadi. [6].



Gambar 2. Gambran Metode Prototype

Evaluasi sistem digunakan untuk menerima atau menolak hipotesis dengan tahapan yang telah di tentukan dalam rangkaian rancangan pengujian dari penelitian sebagai berikut :

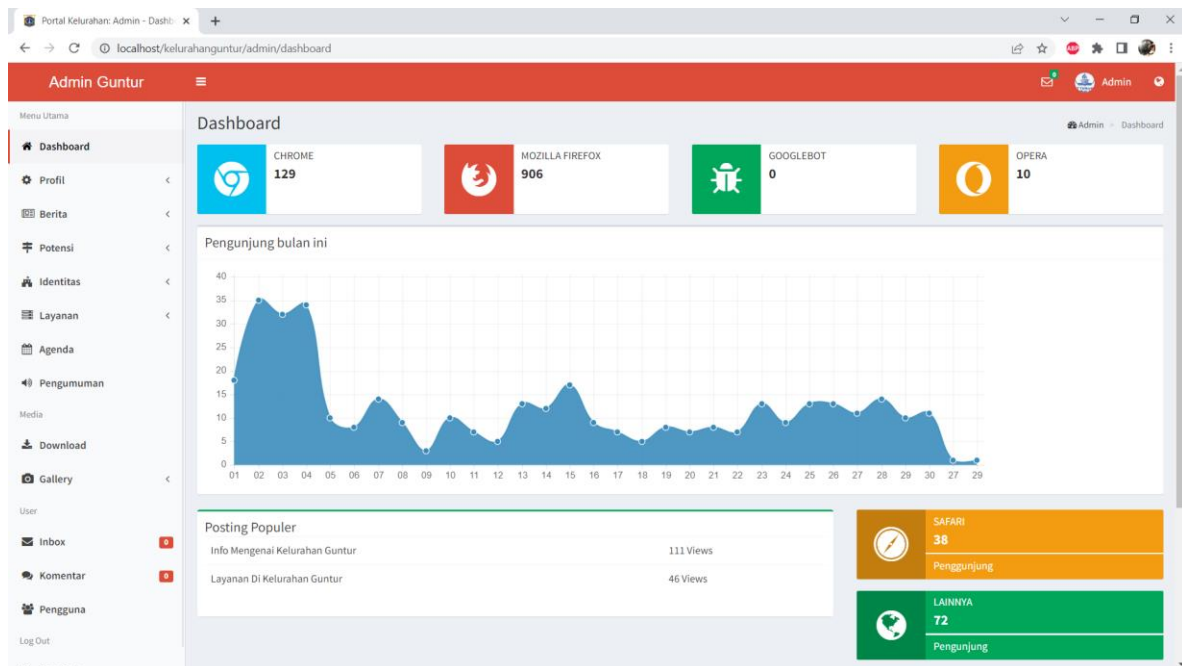
- a. Pengumpulan Data
- b. Menentukan Hipotesis
- c. Uji Normalisasi
- d. Uji Hipotesis
- e. Interpretasi Hasil

#### IV. RESULTS AND DISCUSSION

Website kelurahan Guntur ini disain sesuai dengan kebutuhan yaitu admin dan pengguna (user) sebagai pengguna website. Perancangan ini dilakukan dengan mengimplementasikan bahasa pemrograman codeigniter dan database MySQL. Agar website ini memiliki desain yang baik dan menarik sehingga pengguna dapat mengakses website sesuai dengan kebutuhan dan mendapatkan informasi yang akurat dan tepat tentang informasi-informasi kelurahan Guntur di website yang dirancang oleh peneliti sesuai kebutuhan sistem di kelurahan Guntur.

Berikut merupakan tampilan dari menu-menu yang ada pada aktor admin, dimana menu-menu ini memiliki fungsi berbeda sesuai kebutuhan sistem, seperti pada gambar berikut:

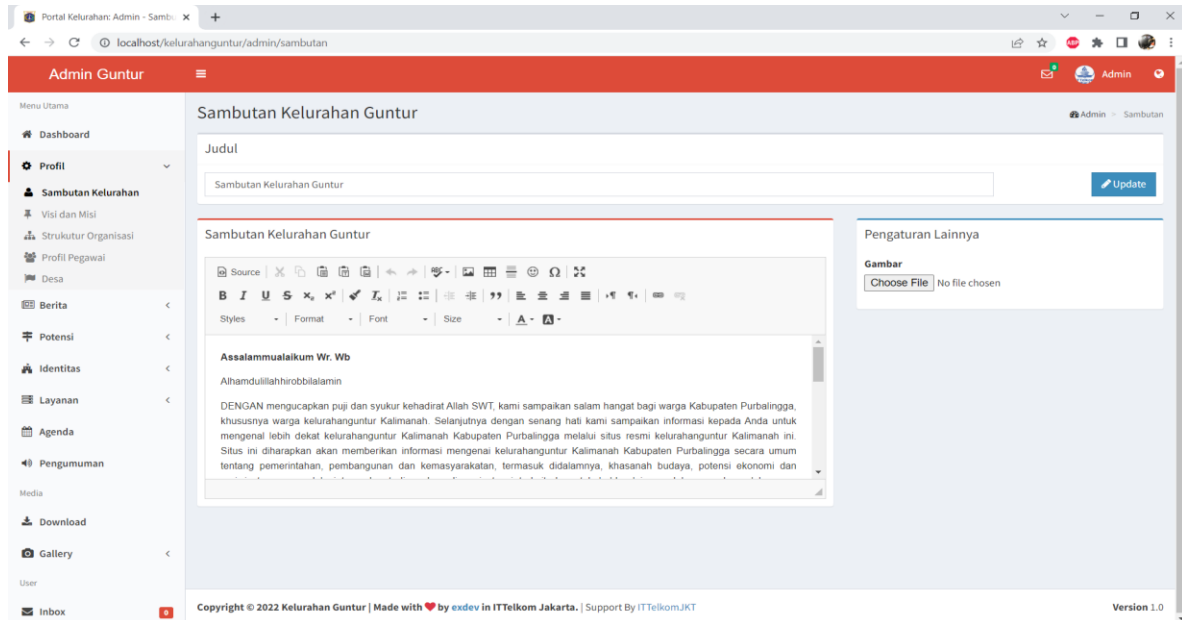
1. Bentuk desain tampilan menu utama yang terdapat pada halaman admin.



Gambar 3. Desain Tampilan utama pada menu admin

Gambar 3 diatas menunjukkan desain menu utama dari menu admin. Administrator dapat mengatur semua menu yang muncul pada menu-menu yang user atau nanti user kunjungi pada website kelurahan.

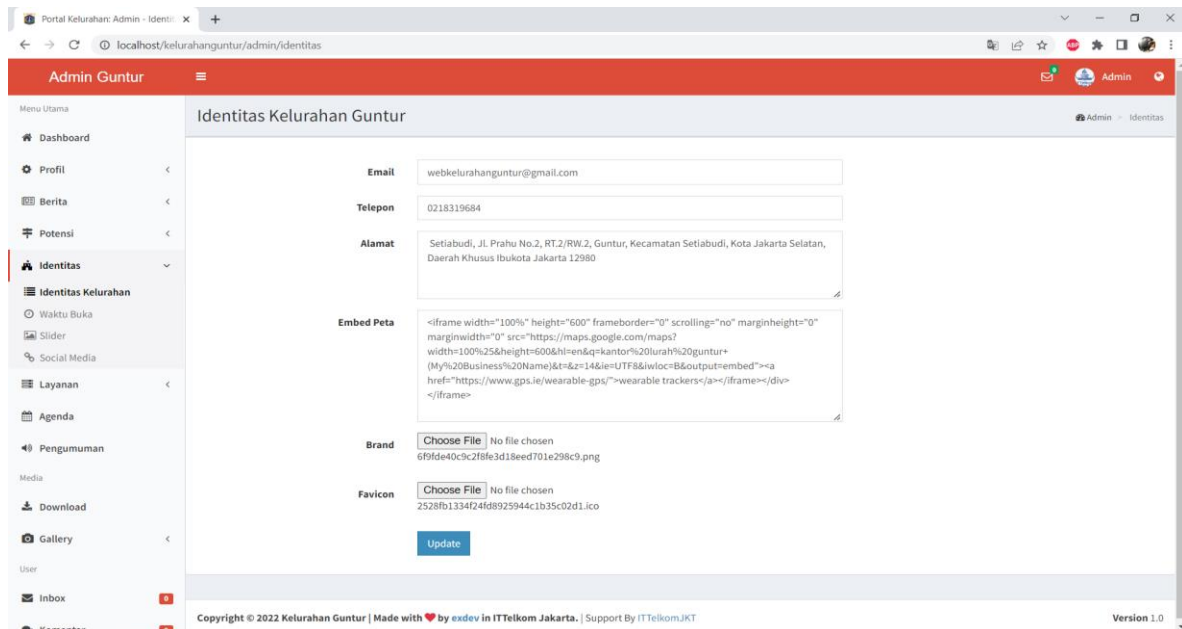
## 2. Bentuk desain tampilan menu sambutan kelurahan pada menu profile.



Gambar 4. Desain tampilan form sambutan kelurahan

Pada gambar 4 diatas menampilkan menu sambutan kelurahan pada halaman admin, dimana admin dapat mengelolah isi dari kata sambutan kelurahan yang akan ditampilkan dimenu halaman pengguna.

## 3. Bentuk tampilan menu form identeitas kelurahan pada menu identitas.



Gambar 5. Desain tampilan form identitas kelurahan.

Pada gambar 5 diatas tersebut menampilkan desain menu identitas kelurahan pada halaman admin, dimana admin dapat mengelolah isi dari identitas kelurahan yang akan ditampilkan di menu halaman pengguna.

Berikut ini adalah representasi dari menu yang terdapat pada aktor user. Menu-menu ini memiliki fitur yang berbeda tergantung pada kebutuhan sistem, seperti yang ditunjukkan pada gambar berikut:

4. Bentuk tampilan menu utama user atau pengguna.



Gambar 6. Desain tampilan menu utama user atau pengguna.

Gambar 6 di atas menunjukkan bentuk desain menu utama yang terdapat pada halaman beranda utama pengguna. Di sini, pengguna dapat menikmati informasi yang terdapat pada website kelurahan Guntur.

## V. Conclusion

Perancangan website kelurahan Guntur ini dibuat menggunakan bahasa pemrograman PHP dengan memanfaatkan framework codeigniter dan menggunakan databasae mysql, yang berguna untuk memudahkan masyarakat kelurahan Guntur untuk mengakses informasi yang berkaitan dengan kebutuhan akan informasi yang berkaitan dengan kelurahan Guntur. Semua fitur didalam website ini dapat berfungsi dengan baik dan telah terbukti dengan melakukan pengujian blackbox. Jika nanti terdapat kekurangan silahkan disampaikan kepada penulis agar diperbaiki dimasa yang akan datang.

## ACKNOWLEDGMENT

The authors would like to thank...

#### REFERENCES

- [1] Yansyah, I. R., Permana, R., & Purnama, P. A. W., 2019., Sistem Pakar Untuk Mendiagnosa Penyakit Antraks Pada Sapi Menggunakan Metode Certainty Factor Berbasis Web. In Seminar Nasional Teknologi Komputer & Sains, 1(1), pp.834-844.
- [2] Santoso, m. a., & nuryana, i. k. d., 2020., Rancang Bangun Sistem Informasi Simpan Pinjam Berbasis Web Pada Koperasi Karyawan Bina Pemuda Krian. Jurnal Manajemen Informatika, 11(1), pp.37-39.
- [3] Kurnia, D., & Juliandri, J., 2022., Perancangan dan Implementasi Sistem Administrasi E-desa Pada Kantor Desa Klambir Lima Kebun Berbasis Website. JURNAL MEDIA INFOTAMA, 18(1), pp.142-146.
- [4] Hendrawan, J., & Perwitasari, I. D., 2019., Kajian Konsep Desain Web Responsive Dalam Perancangan Website Informasi Dekranasda Kabupaten Samsir. Jurnal Mantik Penusa, 3(2, 12), 110-116.
- [5] Yansyah, I. R., & Sumijan, S., 2021., Sistem Pakar Metode Forward Chaining untuk Mengukur Keparahan Penyakit Gigi dan Mulut. Jurnal Sistem Informasi dan Teknologi, pp.41-47.
- [6] Fransisca, D. C., & Kurniawan, S. D., 2020., Welch powell algoritma application to identify the conflict of lesson timetable (case study: informatics engineering, stikom yos sudarso Purwokerto). International Journal of Technology, Innovation and Humanities, 1(1), pp.57-61.
- [7] Sulistiyah, S., Hidayat, R., & Haryanto, H., 2019., Sistem Informasi Penerimaan Karyawan Berbasis Web Pada Pt. Sinar Sosrotangerang. Jurnal Akrab Juara, 4(1), pp.33-40.